

市政報告

公明党鹿児島市議団



さき もと
崎元ひろのり

- 党市議団団長
- 建設委員会委員
- 議会運営委員会委員
- 決算特別委員会委員長(平成21年度)



〒892-8677 鹿児島市山下町11-1 鹿児島市議会公明党控室
 TEL.099-216-1439 FAX.099-216-1498
 URL <http://komei-kagoshimashi.com>

発行:公明党鹿児島市議団 2010年4月発行

平成22年 第1回定例会を終えて

平成22年第1回定例会は、2月15日から3月23日までの37日間にわたって開かれました。

補正関係については、「鹿児島市グリーンニューディール基金条例制定の件」及び「中小企業資金融資事業」を含む平成21年度鹿児島市一般会計補正予算(第7号)など議案18件を原案通り可決しました。

また、新年度関係については、「新幹線全線開業観光キャンペーン事業」・「全国都市緑化フェア開催事業」・「すこやか子育て交流館施設整備事業」などの新規事業を含む平成22年度一般会計予算、各特別会計予算及び企業会計予算など、議案40件をいずれも原案通り可決しました。

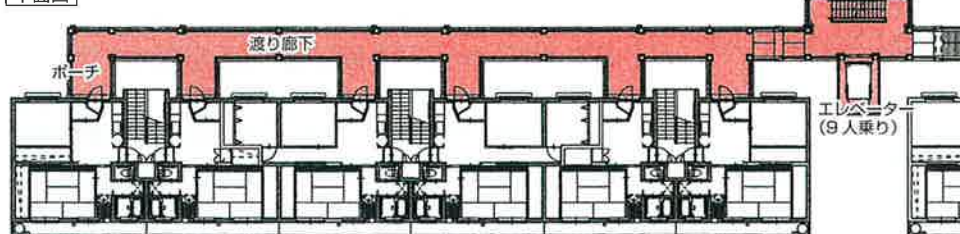
この結果、平成22年度一般会計予算は、2,197億4,000万円、また特別会計、企業会計をあわせた総額は、3,789億4,600万円となりました。

市営住宅の全面的改善事業について

既存の市営住宅において、住戸内のバリアフリー化に加えて、エレベーターと外部廊下を増設することにより、2階以上の住戸についても玄関までの段差をなくし、共用部の完全バリアフリー化が実現しました。(武岡住宅47・48号棟)

■ エレベーター設置方法(片廊下設置型)

平面図



断面図



武岡住宅を視察(左から説明職員、長浜、上田、松尾、崎元、中尾、小森)

鹿児島市営住宅条例一部改正の件

○入居者資格の緩和(全ての市営住宅に適用)

資格要件のうち地域要件が緩和され、鹿児島市以外の居住者も市営住宅を申し込めるようになりました。

○定期借家制度の導入(錫山・皆与志住宅など既存集落活性化住宅・地域活性化住宅のみ適用。ただし、現入居者には適用されません。)

一定の入居期間経過後、若い家族世帯への入れ替わりを促進し、地域のコミュニティ活性化の維持を図ります(入居期間は15年間又は現同居の末子が中学校を卒業するまでの間のいずれか長い期間)。

※以上は平成22年度第1回募集(6月)から適用。

離職退去者に対する市営住宅の提供

解雇等により住居にお困りの方は、市住宅課にご相談下さい。

対象者/雇用先からの解雇等により、住宅からの退去を余儀なくされた方など
 入居期間/原則として1年以内
 提供住宅/西伊敷住宅、三和住宅
 実績/33世帯(離職時の職場所在地内訳: 県外15、県内1、市内17)

※市役所への問い合わせは、サンサンコールかごしま ☎099-808-3333まで(年中無休 あさ8時~よる9時)

市政報告

公明党鹿児島市議団

なか お
中尾まさ子

■党市議団政審会長
■総務消防委員会委員
■決算特別委員会委員(平成21年度)



〒892-8677 鹿児島市山下町11-1 鹿児島市議会公明党控室
TEL.099-216-1439 FAX.099-216-1498
URL <http://komei-kagoshimashi.com>

発行:公明党鹿児島市議団 2010年4月発行

平成22年 第1回定例会を終えて

平成22年第1回定例会は、2月15日から3月23日までの37日間にわたって開かれました。

補正関係については、「鹿児島市グリーンニューディール基金条例制定の件」及び「中小企業資金融資事業」を含む平成21年度鹿児島市一般会計補正予算(第7号)など議案18件を原案通り可決しました。

また、新年度関係については、「新幹線全線開業観光キャンペーン事業」・「全国都市緑化フェア開催事業」・「すこやか子育て交流館施設整備事業」などの新規事業を含む平成22年度一般会計予算、各特別会計予算及び企業会計予算など、議案40件をいずれも原案通り可決しました。

この結果、平成22年度一般会計予算は、2,197億4,000万円、また特別会計、企業会計をあわせた総額は、3,789億4,600万円となりました。

市営住宅の全面的改善事業について

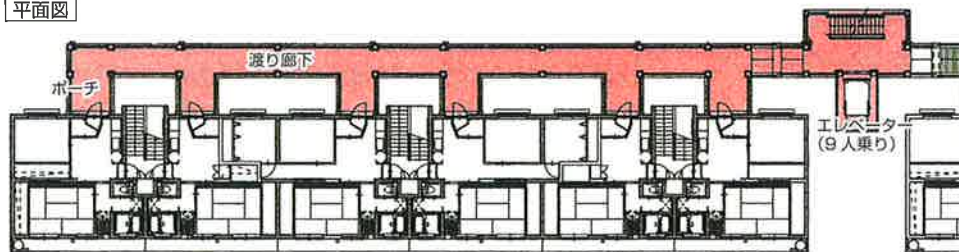
既存の市営住宅において、住戸内のバリアフリー化に加えて、エレベーターと外部廊下を増設することにより、2階以上の住戸についても玄関までの段差をなくし、共用部の完全バリアフリー化が実現しました。(武岡住宅47・48号棟)



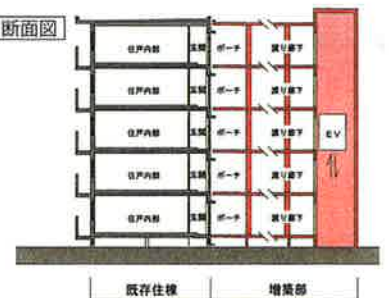
武岡住宅を視察(左から説明職員、長浜、上田、松尾、崎元、中尾、小森)

■ エレベーター設置方法(片廊下設置型)

平面図



断面図



鹿児島市営住宅条例一部改正の件

○入居者資格の緩和(全ての市営住宅に適用)

資格要件のうち地域要件が緩和され、鹿児島市以外の居住者も市営住宅を申し込めるようになりました。

○定期借家制度の導入(錫山・皆与志住宅など既存集落活性化住宅・地域活性化住宅のみ適用。ただし、現入居者には適用されません。)

一定の入居期間経過後、若い家族世帯への入れ替わりを促進し、地域のコミュニティ活性化の維持を図ります(入居期間は15年間又は現に同居の末子が中学校を卒業するまでの間のいずれか長い期間)。

※以上は平成22年度第1回募集(6月)から適用。

離職退去者に対する市営住宅の提供

解雇等により住居にお困りの方は、市住宅課にご相談下さい。

対象者/雇用先からの解雇等により、住宅からの退去を余儀なくされた方など
入居期間/原則として1年以内
提供住宅/西伊敷住宅、三和住宅
実績/33世帯(離職時の職場所在地内訳:県外15、県内1、市内17)

※市役所への問い合わせは、サンサンコールかごしま ☎099-808-3333まで(年中無休 あさ8時~よる9時)

市政報告

公明党鹿児島市議団



こもり
小森のぶたか

- 党市議団副団長
- 環境文教委員会委員
- 議会運営委員会委員
- 桜島爆発対策特別委員会委員



〒892-8677 鹿児島市山下町11-1 鹿児島市議会公明党控室
 TEL.099-216-1439 FAX.099-216-1498
 URL <http://komei-kagoshimashi.com>

発行:公明党鹿児島市議団 2010年4月発行

平成22年 第1回定例会を終えて

平成22年第1回定例会は、2月15日から3月23日までの37日間にわたって開かれました。

補正関係については、「鹿児島市グリーンニューディール基金条例制定の件」及び「中小企業資金融資事業」を含む平成21年度鹿児島市一般会計補正予算(第7号)など議案18件を原案通り可決しました。

また、新年度関係については、「新幹線全線開業観光キャンペーン事業」・「全国都市緑化フェア開催事業」・「すこやか子育て交流館施設整備事業」などの新規事業を含む平成22年度一般会計予算、各特別会計予算及び企業会計予算など、議案40件をいずれも原案通り可決しました。

この結果、平成22年度一般会計予算は、2,197億4,000万円、また特別会計、企業会計をあわせた総額は、3,789億4,600万円となりました。

市営住宅の全面的改善事業について

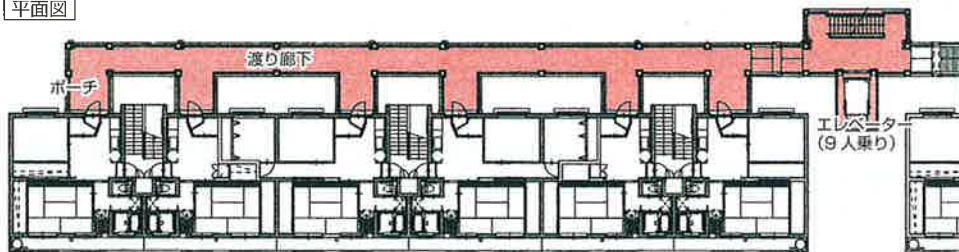
既存の市営住宅において、住戸内のバリアフリー化に加えて、エレベーターと外部廊下を増設することにより、2階以上の住戸についても玄関までの段差をなくし、共用部の完全バリアフリー化が実現しました。(武岡住宅47・48号棟)



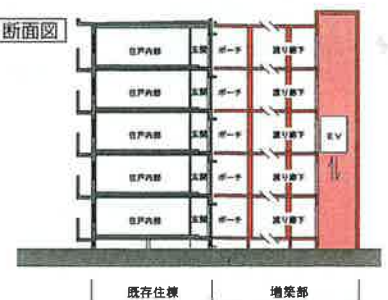
武岡住宅を視察(左から説明職員、長浜、上田、松尾、崎元、中尾、小森)

■ エレベーター設置方法(片廊下設置型)

平面図



断面図



鹿児島市営住宅条例一部改正の件

○入居者資格の緩和(全ての市営住宅に適用)

資格要件のうち地域要件が緩和され、鹿児島市以外の居住者も市営住宅を申し込めるようになりました。

○定期借家制度の導入(錫山・皆与志住宅など既存集落活性化住宅・地域活性化住宅のみ適用。ただし、現入居者には適用されません。)

一定の入居期間経過後、若い家族世帯への入れ替わりを促進し、地域のコミュニティ活性化の維持を図ります(入居期間は15年間又は現同居の末子が中学校を卒業するまでの間のいずれか長い期間)。

※以上は平成22年度第1回募集(6月)から適用。

離職退去者に対する市営住宅の提供

解雇等により住居にお困りの方は、市住宅課にご相談下さい。

対象者/雇用先からの解雇等により、住宅からの退去を余儀なくされた方など
 入居期間/原則として1年以内
 提供住宅/西伊敷住宅、三和住宅
 実績/33世帯(離職時の職場所在地内訳:県外15、県内1、市内17)

※市役所への問い合わせは、サンサンコールかごしま ☎099-808-3333まで(年中無休 あさ8時~よる9時)

市政報告

公明党鹿児島市議団



〒892-8677 鹿児島市山下町11-1 鹿児島市議会公明党控室
TEL. 099-216-1439 FAX. 099-216-1498
URL <http://komei-kagoshimashi.com>

■党市議団幹事長
■経済企業委員会委員
■定期給付金・子育て応援特別手当
等に関する特別委員会委員

なが はま しょう ぞう
長 浜 昌 三

発行:公明党鹿児島市議団 2010年4月発行

平成22年 第1回定例会を終えて

平成22年第1回定例会は、2月15日から3月23日までの37日間にわたって開かれました。

補正関係については、「鹿児島市グリーンニューディール基金条例制定の件」及び「中小企業資金融資事業」を含む平成21年度鹿児島市一般会計補正予算(第7号)など議案18件を原案通り可決しました。

また、新年度関係については、「新幹線全線開業観光キャンペーン事業」・「全国都市緑化フェア開催事業」・「すこやか子育て交流館施設整備事業」などの新規事業を含む平成22年度一般会計予算、各特別会計予算及び企業会計予算など、議案40件をいずれも原案通り可決しました。

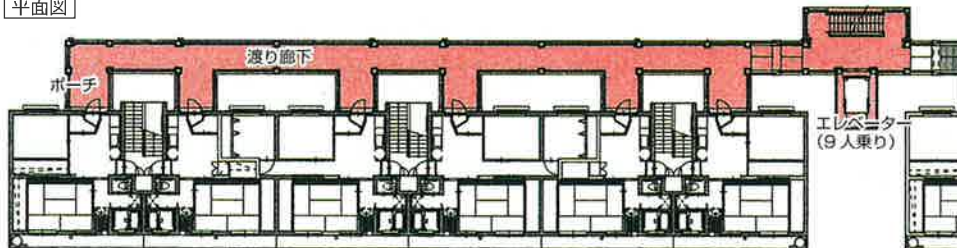
この結果、平成22年度一般会計予算は、2,197億4,000万円、また特別会計、企業会計をあわせた総額は、3,789億4,600万円となりました。

市営住宅の全面的改善事業について

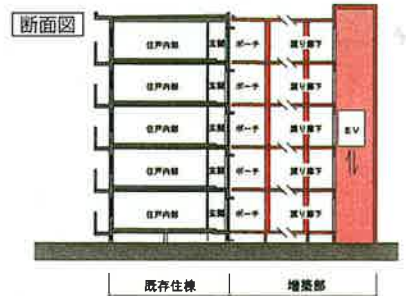
既存の市営住宅において、住戸内のバリアフリー化に加えて、エレベーターと外部廊下を増設することにより、2階以上の住戸についても玄関までの段差をなくし、共用部の完全バリアフリー化が実現しました。(武岡住宅47・48号棟)

■ エレベーター設置方法(片廊下設置型)

平面図



断面図



武岡住宅を視察(左から説明職員、長浜、上田、松尾、崎元、中尾、小森)

鹿児島市営住宅条例一部改正の件

○入居者資格の緩和(全ての市営住宅に適用)

資格要件のうち地域要件が緩和され、鹿児島市以外の居住者も市営住宅を申し込めるようになりました。

○定期借家制度の導入(錫山・皆与志住宅など既存集落活性化住宅・地域活性化住宅のみ適用。ただし、現入居者には適用されません。)

一定の入居期間経過後、若い家族世帯への入れ替わりを促進し、地域のコミュニティ活性化の維持を図ります(入居期間は15年間又は現に同居の末子が中学校を卒業するまでの間のいずれか長い期間)。

※以上は平成22年度第1回募集(6月)から適用。

離職退去者に対する市営住宅の提供

解雇等により住居にお困りの方は、市住宅課にご相談下さい。

対象者/雇用先からの解雇等により、住宅からの退去を余儀なくされた方など
入居期間/原則として1年以内
提供住宅/西伊敷住宅、三和住宅
実績/33世帯(離職時の職場所在地内訳:県外15、県内1、市内17)

※市役所への問い合わせは、サンサンコールかごしま ☎099-808-3333まで(年中無休 あさ8時~よる9時)



うえだ
上田ゆういち

■党市議団副政審会長
■経済企業委員会副委員長
■都市整備対策特別委員会委員

市政報告

公明党鹿児島市議団



〒892-8677 鹿児島市山下町11-1 鹿児島市議会公明党控室
TEL.099-216-1439 FAX.099-216-1498
URL <http://komei-kagoshimashi.com>

発行:公明党鹿児島市議団 2010年4月発行

平成22年 第1回定例会を終えて

平成22年第1回定例会は、2月15日から3月23日までの37日間にわたって開かれました。

補正関係については、「鹿児島市グリーンニューディール基金条例制定の件」及び「中小企業資金融資事業」を含む平成21年度鹿児島市一般会計補正予算(第7号)など議案18件を原案通り可決しました。

また、新年度関係については、「新幹線全線開業観光キャンペーン事業」・「全国都市緑化フェア開催事業」・「すこやか子育て交流館施設整備事業」などの新規事業を含む平成22年度一般会計予算、各特別会計予算及び企業会計予算など、議案40件をいずれも原案通り可決しました。

この結果、平成22年度一般会計予算は、2,197億4,000万円、また特別会計、企業会計をあわせた総額は、3,789億4,600万円となりました。

市営住宅の全面的改善事業について

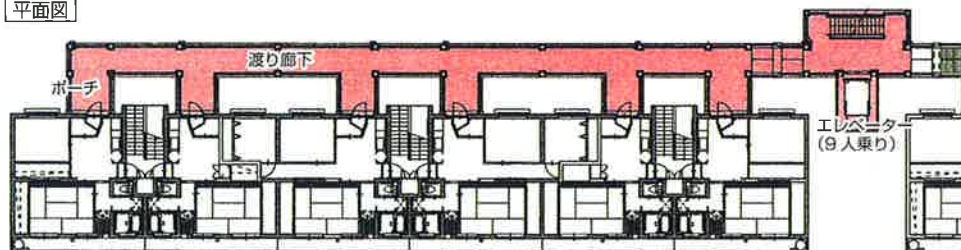
既存の市営住宅において、住戸内のバリアフリー化に加えて、エレベーターと外部廊下を増設することにより、2階以上の住戸についても玄関までの段差をなくし、共用部の完全バリアフリー化が実現しました。(武岡住宅47・48号棟)



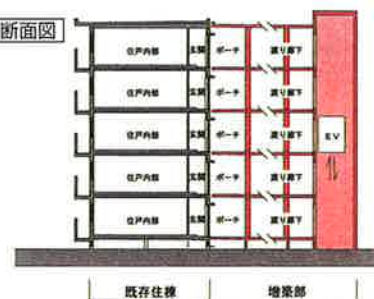
武岡住宅を視察(左から説明職員、長浜、上田、松尾、崎元、中尾、小森)

■ エレベーター設置方法(片廊下設置型)

平面図



断面図



鹿児島市営住宅条例一部改正の件

○入居者資格の緩和(全ての市営住宅に適用)

資格要件のうち地域要件が緩和され、鹿児島市以外の居住者も市営住宅を申し込めるようになりました。

○定期借家制度の導入(錫山・皆与志住宅など既存集落活性化住宅・地域活性化住宅のみ適用。ただし、現入居者には適用されません。)一定の入居期間経過後、若い家族世帯への入れ替わりを促進し、地域のコミュニティ活性化の維持を図ります(入居期間は15年間又は現に同居の末子が中学校を卒業するまでの間のいずれか長い期間)。

※以上は平成22年度第1回募集(6月)から適用。

離職退去者に対する市営住宅の提供

解雇等により住居にお困りの方は、市住宅課にご相談下さい。

対象者/雇用先からの解雇等により、住宅からの退去を余儀なくされた方など
入居期間/原則として1年以内
提供住宅/西伊敷住宅、三和住宅
実績/33世帯(離職時の職場所在地内訳: 県外15、県内1、市内17)

※市役所への問い合わせは、サンサンコールかごしま ☎099-808-3333まで(年中無休 あさ8時~よる9時)